

## မြန်မာနိုင်ငံ၏ အလုပ်အကိုင်ဆိုင်ရာ ကိန်းဂဏန်းအချက်အလက်များ

၂၀၁၈ ခုနှစ်၊ ဩဂုတ်လ

ဤစာတမ်းတို့တွင် မြန်မာနိုင်ငံ၊ အာဆီယံနိုင်ငံများနှင့်ပတ်သက်၍ အလုပ်အကိုင်ဆိုင်ရာ ကိန်းဂဏန်းသုံးသပ်ချက်များကို ဖော်ပြထားပါသည်။ ဤစာတမ်းတို့ကို အချက်အလက်အသစ်များ ရရှိသည့်အပေါ်မူတည်၍ ဆက်လက်မွမ်းမံပြီး ထုတ်ဝေသွားပါမည်။ အချက်အလက်များ အားလုံးအတွက် လစဉ်အချက်အလက်အသစ် ရရှိသည်မဟုတ်ပါ။ အချို့အချက်အလက်များမှာ တစ်နှစ်တစ်ကြိမ် ထုတ်ပြန်သည်မျိုးလည်းရှိပါသည်။ ထို့ကြောင့် စာတမ်းတို့ပါ အချို့အချက်အလက်များနှင့် သုံးသပ်ချက်များသည် ထုတ်ဝေမှုတစ်ခုနှင့်တစ်ခုအကြား တူညီနိုင်ပါသည်။ စာတမ်းတို့တွင် မူဝါဒများကို ပြည့်စုံစွာသုံးသပ်ထားခြင်းမျိုးမပါရှိပါ။ အချက်အလက်ဖြစ်စဉ်များ (trend) နှင့် အချက်အလက်နှိုင်းယှဉ်မှုများကိုသာ ဖော်ပြထားပါသည်။

ရေးသားပြုစုသူ။ ဒေါ်ခင်သော်နှင့် M.A (Eng)

STATISTICAL BULLETIN

မာတိကာ

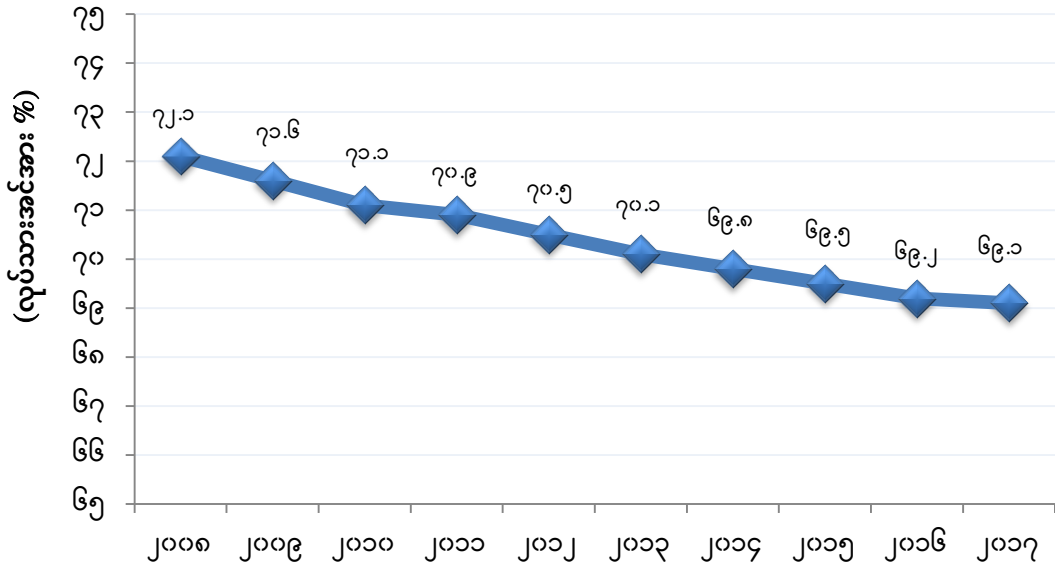
မြန်မာ့အလုပ်အကိုင်ဆိုင်ရာညွှန်းကိန်းများ	၃
၁။ လုပ်သားအင်အားပါဝင်မှုနှုန်း	၃
(က) မြန်မာနိုင်ငံ၏ လုပ်သားအင်အားပါဝင်မှုနှုန်း	၃
(ခ) အာဆီယံနိုင်ငံများ၏ လုပ်သားအင်အားပါဝင်မှုနှုန်း	၄
၂။ အလုပ်လက်မဲ့နှုန်း	၅
(က) မြန်မာနိုင်ငံ၏ အလုပ်လက်မဲ့နှုန်း	၅
(ခ) အာဆီယံနိုင်ငံများ၏ အလုပ်လက်မဲ့နှုန်း	၆
၃။ ပြည်ပသို့တရားဝင် သွားရောက်အလုပ်လုပ်ကိုင်သူ အရေအတွက်	၇
၄။ ကဏ္ဍအလိုက် မြန်မာနိုင်ငံ၏ လုပ်သားအင်အား	၈
(က) မြန်မာ့စိုက်ပျိုးရေးလုပ်ငန်း၏ လုပ်သားအင်အား	၈
(ခ) မြန်မာ့စက်မှုလုပ်ငန်း၏ လုပ်သားအင်အား	၉
(ဂ) မြန်မာ့ဝန်ဆောင်မှုလုပ်ငန်း၏ လုပ်သားအင်အား	၁၀

### မြန်မာ့အလုပ်အကိုင်ညွှန်းကိန်းများ<sup>၁</sup>

#### လုပ်သားအင်အားပါဝင်မှုနှုန်း

#### မြန်မာနိုင်ငံ၏ လုပ်သားအင်အားပါဝင်မှုနှုန်း (စုစုပေါင်း) (၂၀၁၇ ခုနှစ်)

အသက် ၁၅နှစ်မှ ၆၄နှစ်အတွင်း စုစုပေါင်းလူဦးရေ၏ ရာခိုင်နှုန်း (%)



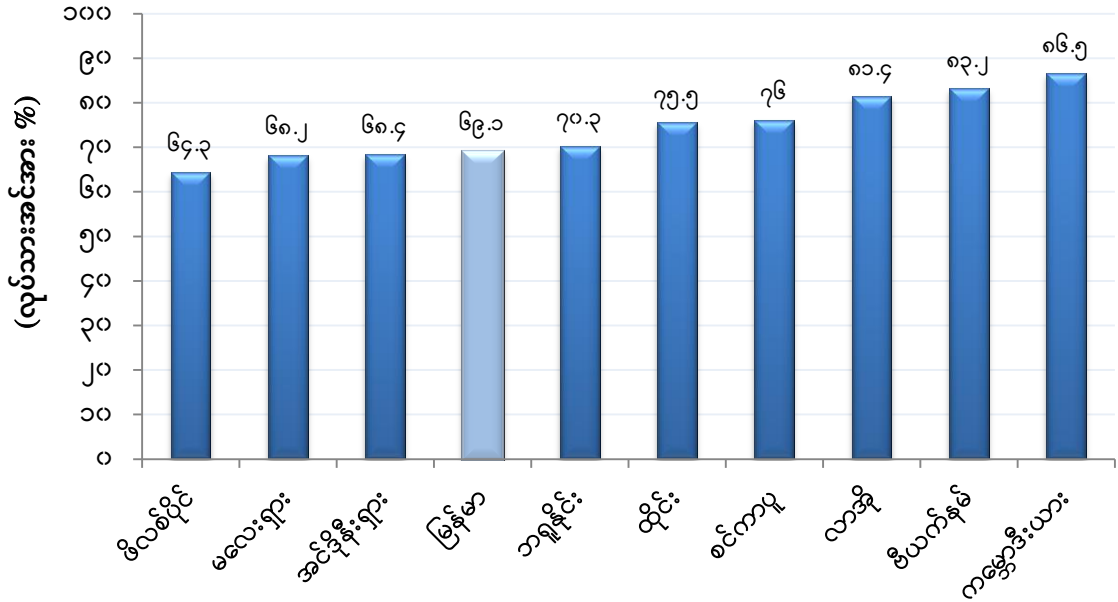
Source : Worldbank

၂၀၁၇ ခုနှစ်၌ မြန်မာနိုင်ငံသည် အသက် ၁၅ နှစ်မှ ၆၄ နှစ်အတွင်း စုစုပေါင်း လူဦးရေ၏လုပ်သားအင်အားပါဝင်မှုနှုန်း ၆၉.၁ ရာခိုင်နှုန်းရှိပါသည်။ ကမ္ဘာ့ဘဏ်မှရရှိထားသော မှတ်တမ်းများအရ ၂၀၀၈ ခုနှစ်တွင် လုပ်သားအင်အားပါဝင်မှုနှုန်း ၇၂.၁ ရာခိုင်နှုန်းရှိခဲ့ရာမှ တဖြည်းဖြည်းလျော့နည်းလာခဲ့ပါသည်။

<sup>၁</sup> ဤစာစောင်ပါ အချက်အလက်များသည် ၂၂.၆.၂၀၁၈ ရက်နေ့တွင် နောက်ဆုံးရရှိထားသော အချက်အလက်များဖြစ်ပါသည်။

အာဆီယံနိုင်ငံများ၏ လုပ်သားအင်အားပါဝင်နှုန်း (စုစုပေါင်း) (၂၀၁၇ ခုနှစ်)

အသက် ၁၅နှစ်မှ ၆၄နှစ်အတွင်း စုစုပေါင်းလူဦးရေ၏ ရာခိုင်နှုန်း(%)



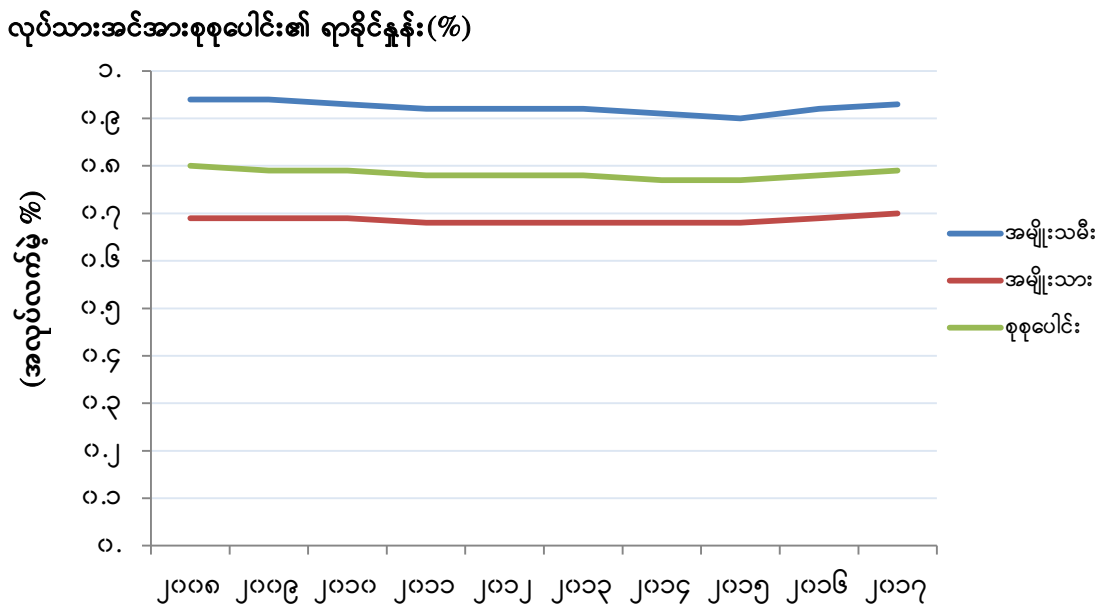
Source : Worldbank

ကမ္ဘာ့ဘဏ်မှရရှိထားသောမှတ်တမ်းများအရ ၂၀၁၇ ခုနှစ်၌ အာဆီယံနိုင်ငံများတွင် လုပ်သားအင်အားပါဝင်မှုနှုန်းကိုနှိုင်းယှဉ်ကြည့်မည်ဆိုလျှင် ကမ္ဘောဒီးယားနိုင်ငံသည် အများဆုံး ဖြစ်ပြီး ဖိလစ်ပိုင်နိုင်ငံသည် အနည်းဆုံးဖြစ်ပါသည်။ မြန်မာနိုင်ငံသည် အသက် ၁၅ နှစ်မှ ၆၄ နှစ် အတွင်း စုစုပေါင်းလူဦးရေ၏ လုပ်သားအင်အားပါဝင်မှုနှုန်း ၆၉.၁ ရာခိုင်နှုန်းရှိပြီး အာဆီယံ နိုင်ငံများတွင် စတုတ္ထအနည်းဆုံးဖြစ်ပါသည်။

### အလုပ်လက်မဲ့နှုန်း

အလုပ်လက်မဲ့ဖြစ်ခြင်းဆိုသည်မှာ အလုပ်လုပ်နိုင်သောအခြေအနေရှိ၍ လွန်ခဲ့သော ရက်သတ္တပတ် (၄) ပတ်အတွင်း အလုပ်ရှာဖွေခဲ့ပြီး အလုပ်ရရှိပါက ရက်သတ္တပတ် (၂) ပတ်အတွင်း စတင်အလုပ်လုပ်ကိုင်နိုင်သူများ အလုပ်မရှိခြင်းကို ခေါ်ဆိုပါသည်။

မြန်မာနိုင်ငံ၏ အလုပ်လက်မဲ့နှုန်း (၂၀၁၇ ခုနှစ်)



Source : Worldbank

ကမ္ဘာ့ဘဏ်မှရရှိထားသောမှတ်တမ်းများအရ ၂၀၀၈ ခုနှစ်မှ ၂၀၁၅ ခုနှစ်အတွင်း မြန်မာနိုင်ငံ၌ စုစုပေါင်းအလုပ်လက်မဲ့နှုန်း တဖြည်းဖြည်းကျဆင်းလာခဲ့ရာ ၀.၇ ရာခိုင်နှုန်းထိ ဖြစ်လာခဲ့ပြီး ၎င်းရာခိုင်နှုန်းသည် မြန်မာနိုင်ငံအတွက် အနည်းဆုံးရာခိုင်နှုန်းဖြစ်ကြောင်း တွေ့ရှိရပါသည်။ ၂၀၁၆ ခုနှစ်မှစ၍ မြန်မာနိုင်ငံ၏စုစုပေါင်းအလုပ်လက်မဲ့နှုန်း အနည်းငယ်မြင့်တက်ခဲ့ပြီး ၂၀၁၇ ခုနှစ်တွင် ၀.၇၉ ရာခိုင်နှုန်းထိ ဖြစ်ခဲ့ပါသည်။ လုပ်သားအင်အားစုစုပေါင်း၏ အမျိုးသမီးအလုပ်လက်မဲ့နှုန်းသည် အမျိုးသားအလုပ်လက်မဲ့နှုန်းထက် ပိုမိုများပြားကြောင်းတွေ့ရှိရပါသည်။

အာဆီယံနိုင်ငံများ၏ အလုပ်လက်မဲ့နှုန်း (၂၀၁၇ ခုနှစ်)

လုပ်သားအင်အားစုစုပေါင်း၏ အလုပ်လက်မဲ့နှုန်း (%)

	၂၀၁၃	၂၀၁၄	၂၀၁၅	၂၀၁၆	၂၀၁၇
ဘရူနိုင်း	၅.၈၈	၆.၉၇	၆.၈၄	၆.၉၃	၇.၀၈
ကမ္ဘောဒီးယား	၀.၃၀	၀.၁၈	၀.၁၈	၀.၂၀	၀.၂၂
အင်ဒိုနီးရှား	၄.၃၄	၄.၀၅	၄.၅၁	၄.၁၂	၄.၂၈
လာအို	၀.၆၈	၀.၆၆	၀.၆၅	၀.၆၆	၀.၆၇
မလေးရှား	၃.၁၁	၂.၈၇	၃.၁၀	၃.၄၄	၃.၄၁
မြန်မာ	၀.၇၈	၀.၇၇	၀.၇၇	၀.၇၈	၀.၇၉
ဖိလစ်ပိုင်	၃.၅၀	၃.၆၀	၃.၀၄	၂.၇၁	၂.၇၈
စင်ကာပူ	၂.၇၉	၂.၈၀	၁.၆၉	၁.၈၀	၂.၀၂
ထိုင်း	၀.၄၉	၀.၅၈	၀.၆၀	၀.၉၄	၁.၀၈
ဗီယက်နမ်	၁.၉၅	၁.၈၇	၂.၁၂	၂.၁၀	၂.၀၅

Source : Worldbank

၂၀၁၇ ခုနှစ်၌ မြန်မာနိုင်ငံသည် လုပ်သားအင်အားစုစုပေါင်း၏အလုပ်လက်မဲ့နှုန်းစုစုပေါင်း ၀.၇၉ ရာခိုင်နှုန်းရှိပြီး အာဆီယံနိုင်ငံများတွင် အလုပ်လက်မဲ့နှုန်း တတိယအနည်းဆုံးနိုင်ငံဖြစ်ပါသည်။ အာဆီယံနိုင်ငံများတွင် ၂၀၁၇ ခုနှစ်၌ လုပ်သားအင်အားစုစုပေါင်း၏ အလုပ်လက်မဲ့နှုန်းကို နှိုင်းယှဉ်ကြည့်မည်ဆိုလျှင် ဘရူနိုင်းနိုင်ငံသည် အများဆုံးဖြစ်ပြီး အနည်းဆုံးနိုင်ငံများမှာ ကမ္ဘောဒီးယားနိုင်ငံနှင့် လာအိုနိုင်ငံတို့ဖြစ်ပါသည်။

ပြည်ပသို့တရားဝင် သွားရောက်အလုပ်လုပ်ကိုင်သူ အရေအတွက် (၂၀၁၇ ခုနှစ်)

ကာလ	ပြည်ပသို့သွားရောက် အလုပ်လုပ်ကိုင်သူ စုစုပေါင်း	ထိုင်း	မလေးရှား	ကိုရီးယား	စင်ကာပူ	ဂျပန်	ကာတာ	ယူအေအီး	မကာအို
ဇန်နဝါရီလ	၁၁,၂၄၁	၁၀,၆၁၁	၂၀၉	၂၀၈	၉	၁၈၇	၁	၁၆	-
ဖေဖော်ဝါရီလ	၄,၁၈၄	၃,၆၁၄	၂၄၀	၄၂	၁၈	၂၁၈	၃၅	၁၆	၁
မတ်လ	၁၁,၆၉၉	၁၁,၀၁၆	၆၆	၃၂၆	၅၅	၂၀၉	၂၂	၄	၁
ဧပြီလ	၁၀,၄၉၁	၉,၄၃၇	၇၄	၆၆၁	၁၈	၂၆၈	၁၈	၁၄	၁
မေလ	၁၃,၇၆၈	၁၂,၈၇၇	၂၂၁	၃၃၂	၆	၂၉၆	၁၇	၁၉	-
ဇွန်လ	၁၆,၁၀၂	၁၅,၀၇၃	၃၆	၆၆၇	၆၃	၂၅၂	၇	၂	၂
ဇူလိုင်လ	၁၄,၂၉၃	၁၂,၂၈၀	၈၇၂	၇၄၁	၇၇	၃၁၄	၃	၆	-
ဩဂုတ်လ	၁၇,၈၉၂	၁၆,၅၆၀	၇၅၇	၃၂၃	၂၁	၂၂၅	၃	၃	-
စက်တင်ဘာလ	၁၇,၁၄၃	၁၅,၈၀၅	၂၆၇	၆၉၂	၁၇	၃၄၆	၇	၈	၁

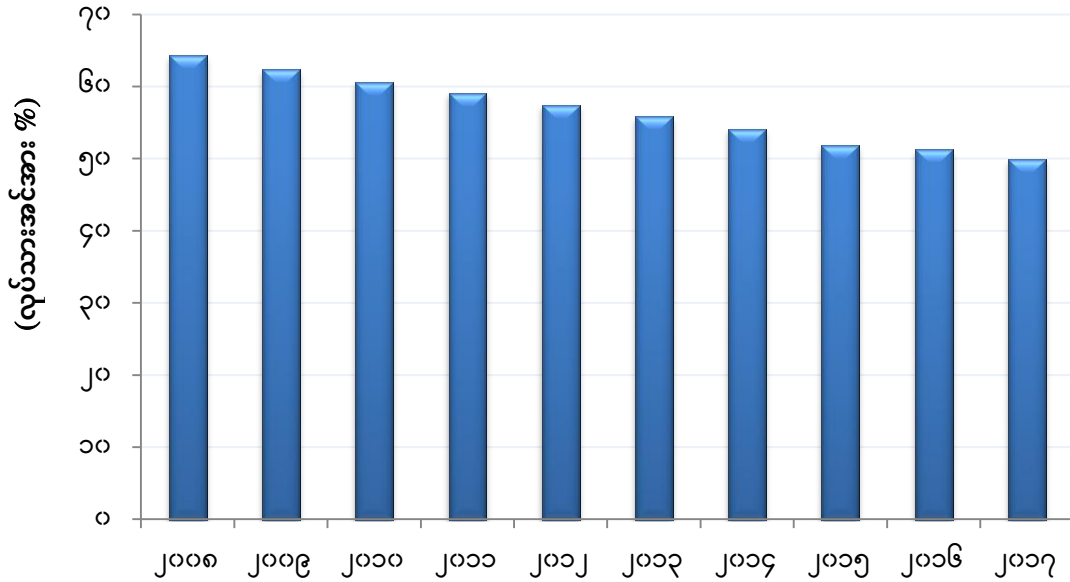
Source : Central Statistical Organization

ဇယားတွင်တွေ့ရှိရသည့်အတိုင်း ၂၀၁၇ ခုနှစ်၊ စက်တင်ဘာလတွင် မြန်မာနိုင်ငံမှ ပြည်ပသို့ တရားဝင်သွားရောက်အလုပ်လုပ်ကိုင်သူ ၁၇,၁၄၃ ဦးရှိသည့်အနက် ထိုင်းနိုင်ငံသို့ ၁၅,၈၀၅ ဦး အများဆုံးသွားရောက်အလုပ်လုပ်ကိုင်ခဲ့ပါသည်။ ၂၀၁၇ ခုနှစ်၊ ယခင်လများနှင့် နှိုင်းယှဉ်လျှင် ပြည်ပသို့တရားဝင်သွားရောက်သူဦးရေသည် ဩဂုတ်လတွင် အများဆုံးဖြစ်ခဲ့ပြီး ဖေဖော်ဝါရီလတွင် ပြည်ပသို့တရားဝင်သွားရောက်အလုပ်လုပ်ကိုင်သူ ၄,၁၈၄ ဦးသာရှိခဲ့ကာ အနည်းဆုံးအရေအတွက် ဖြစ်ခဲ့ပါသည်။ ၂၀၁၇ တစ်နှစ်လုံးတွင် မြန်မာနိုင်ငံမှ ထိုင်းနိုင်ငံသို့ တရားဝင်သွားရောက် အလုပ်လုပ်ကိုင်သူအများဆုံးဖြစ်ပြီး မကာအိုနိုင်ငံသို့ သွားရောက်အလုပ်လုပ်ကိုင်သူ အလွန်ပင် နည်းပါးခဲ့ကြောင်းတွေ့ရှိရပါသည်။

### ကဏ္ဍအလိုက် မြန်မာနိုင်ငံ၏ လုပ်သားအင်အား

#### မြန်မာ့စိုက်ပျိုးရေးလုပ်ငန်း၏ လုပ်သားအင်အား (၂၀၁၇ ခုနှစ်)

လုပ်သားအင်အားစုစုပေါင်း၏ ရာခိုင်နှုန်း(%)



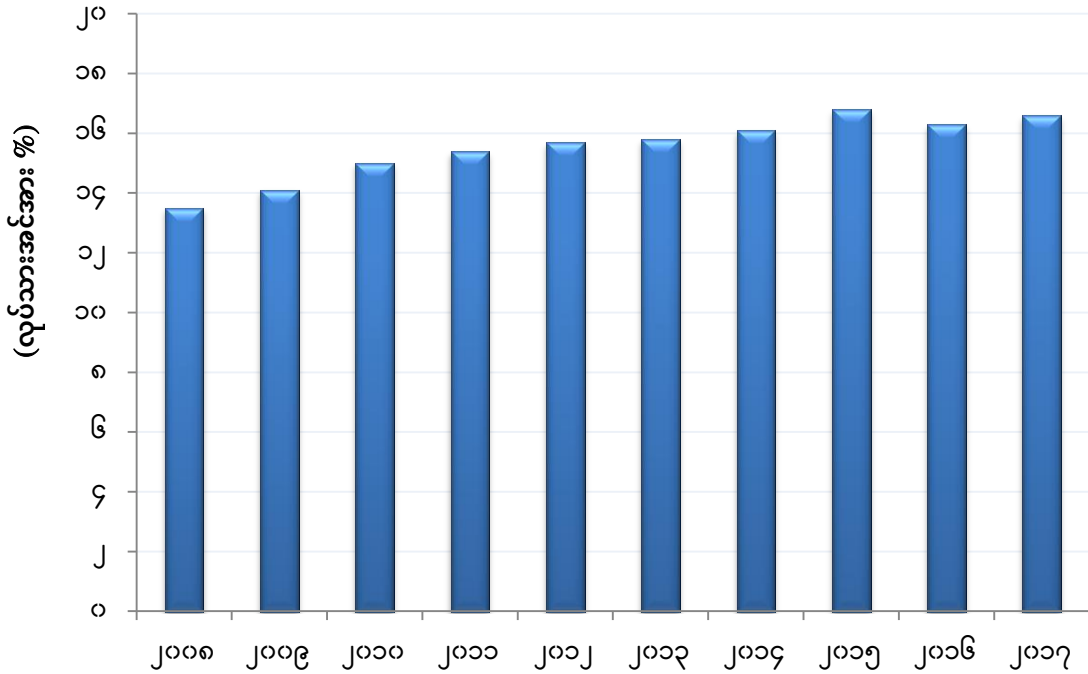
Source : Worldbank

ကမ္ဘာ့ဘဏ်မှ ရရှိထားသောမှတ်တမ်းများအရ ၂၀၀၈ ခုနှစ်၌ မြန်မာနိုင်ငံ၏ စိုက်ပျိုးရေး လုပ်ငန်းတွင် လုပ်သားအင်အားပါဝင်မှုနှုန်းသည် ၆၄.၃ ရာခိုင်နှုန်းရှိခဲ့ရာမှ တဖြည်းဖြည်း ကျဆင်းလာခဲ့ရာ ၂၀၁၇ ခုနှစ်၌ စိုက်ပျိုးရေးကဏ္ဍ၏ လုပ်သားအင်အားပါဝင်မှုနှုန်းသည် ၄၉.၉ ရာခိုင်နှုန်းထိ ကျဆင်းခဲ့ပါသည်။



### မြန်မာ့စက်မှုလုပ်ငန်း၏ လုပ်သားအင်အား (၂၀၁၇ ခုနှစ်)

လုပ်သားအင်အားစုစုပေါင်း၏ ရာခိုင်နှုန်း (%)

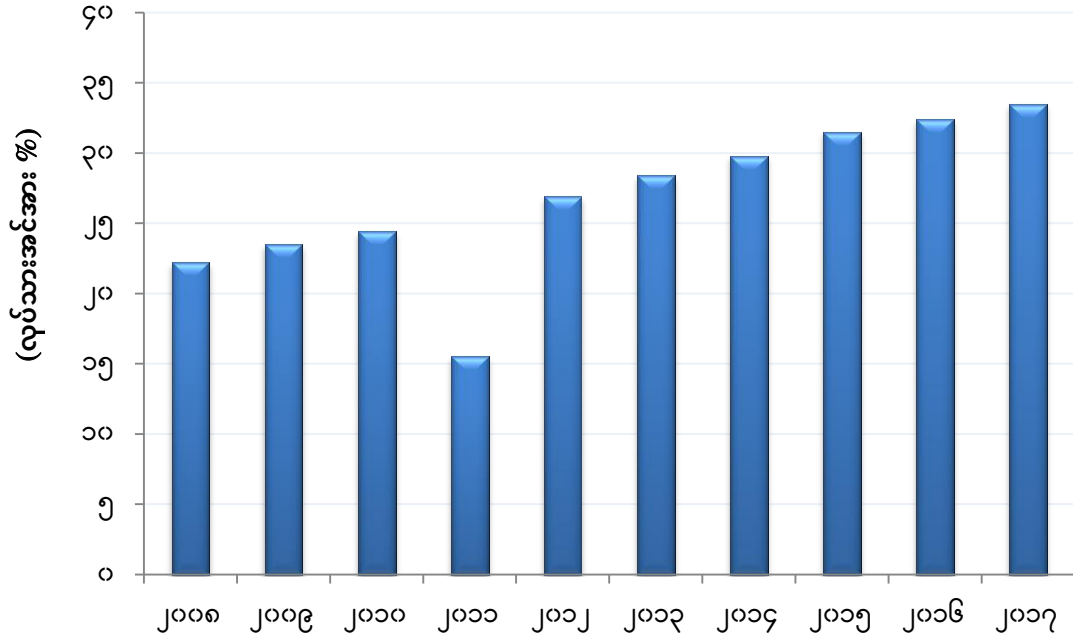


Source : Worldbank

မြန်မာနိုင်ငံ၏ စက်မှုကဏ္ဍတွင် လုပ်သားအင်အားပါဝင်မှုနှုန်းသည် ၂၀၀၈ ခုနှစ်တွင် ၁၃.၅ ရာခိုင်နှုန်းရှိခဲ့ပြီး လုပ်သားအင်အားပါဝင်မှုနှုန်းသည် တဖြည်းဖြည်းမြင့်တက်လာခဲ့ရာ ၂၀၁၅ ခုနှစ်တွင် ၁၆.၈ ရာခိုင်နှုန်းထိ ရှိခဲ့ပြီး ကမ္ဘာ့ဘဏ်၏မှတ်တမ်းများအရ အမြင့်ဆုံးရာခိုင်နှုန်း ဖြစ်ခဲ့ပါသည်။ ၂၀၁၆ ခုနှစ်တွင်မူ လုပ်သားအင်အား ပါဝင်မှုနှုန်း ၁၆.၃ ရာခိုင်နှုန်းသို့ ကျဆင်း ခဲ့ပြီး ၂၀၁၇ ခုနှစ်တွင် လုပ်သားအင်အား ၁၆.၆ ရာခိုင်နှုန်းထိ ပြန်လည်မြင့်တက်ခဲ့ပါသည်။

### မြန်မာ့ဝန်ဆောင်မှုလုပ်ငန်း၏ လုပ်သားအင်အား (၂၀၁၇ ခုနှစ်)

လုပ်သားအင်အားစုစုပေါင်း၏ ရာခိုင်နှုန်း (%)



Source : Worldbank

မြန်မာ့ဝန်ဆောင်မှုလုပ်ငန်း၏ လုပ်သားအင်အားပါဝင်မှုနှုန်းသည် ၂၀၀၈ ခုနှစ်၌ ၂၂.၂ ရာခိုင်နှုန်းရှိခဲ့ပြီး ၂၀၁၁ ခုနှစ်တွင် ၁၅.၅ ရာခိုင်နှုန်းထိကျဆင်းခဲ့ပါသည်။ ၂၀၁၂ ခုနှစ်မှစ၍ လုပ်သားအင်အားပါဝင်မှုနှုန်းသည် တဖြည်းဖြည်းပြန်လည်မြင့်တက်လာခဲ့ရာ ၂၀၁၇ ခုနှစ်တွင် ၃၃.၅ ရာခိုင်နှုန်းထိ ရှိခဲ့ပါသည်။